

Ел. пошта: office@rmodul.com.ua

Веб-сайт: www.riola.com.ua

ЗВІТ ПРО УПРАВЛІННЯ ТОВ «РІОЛА-МОДУЛЬ ЛТД» за 2025 рік



| | |
|---|-----------|
| ЗМІСТ | 2 |
| Опис діяльності підприємства | 3 |
| Організаційна структура | 8 |
| Результати діяльності | 9 |
| Ліквідність та зобов'язання | 11 |
| Екологічні і соціальні аспекти та кадрова політика | 13 |
| Ризики, дослідження та інновації, фінансові інвестиції | 15 |
| Перспективи розвитку | 16 |

ТОВ «Ріола-Модуль ЛТД» було засновано в 1994 році, і відтоді пройшло тривалий шлях професійного становлення, розвитку та зміцнення своїх позицій на ринку будівельних послуг. За роки діяльності підприємство набуло значного досвіду, сформувало професійний колектив, здобуло довіру партнерів і замовників та зарекомендувало себе як надійна й відповідальна організація.

Основними видами діяльності Товариства є будівництво нежитлових будівель, інші спеціалізовані будівельні роботи, діяльність у сфері інжинірингу, геології та геодезії.

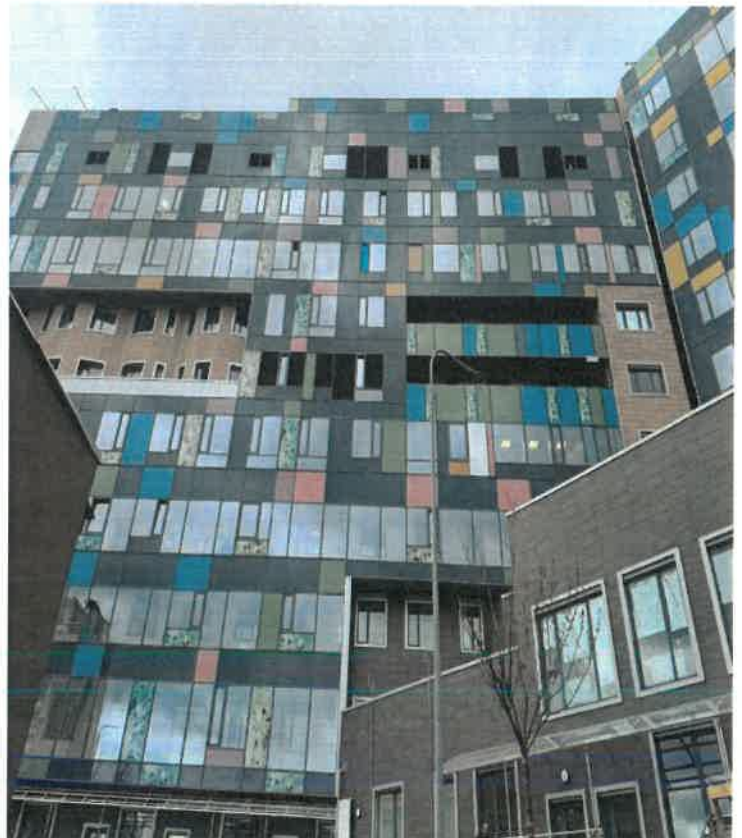
Попри всі актуальні виклики сьогодення, у 2025 році ТОВ «РІОЛА-МОДУЛЬ ЛТД» успішно завершило низку раніше розпочатих проєктів, продовжило виконання поточних робіт і уклало нові договори.

Найбільшими об'єктами будівництва в 2025 році стали:

Закінчення виконання робіт з капітального ремонту навчально-лабораторних корпусів та будівлі студентського гуртожитку ДВНЗ «Ужгородський національний університет», а також реалізовано заходи з капітального ремонту Головного корпусу, Аудиторного корпусу, гуртожитку та навчального корпусу Інституту природничих наук ДВНЗ «Прикарпатський національний університет імені Василя Стефаника» під координацією Північної екологічної фінансової корпорації НЕФКО)



- Укладено та реалізується договір щодо капітального ремонту будівлі лікувально-діагностичного комплексу Національної дитячої спеціалізованої лікарні "Охматдит" МОЗ України, пошкодженого внаслідок збройної агресії рф"



- Продовжується будівництво нового дошкільного навчального закладу «Теремок» у смт Макарів на місці зруйнованого під час бойових дій дитячого садка. Роботи відбуваються в межах масштабного проєкту «Підтримка ЄС з відновлення Макарова», який повністю фінансується Європейським Союзом та реалізується у тісній співпраці з НЕФКО (Північною екологічною фінансовою корпорацією).



- Продовжується реалізація договорів на виконання робіт з реконструкції Національного інституту раку, що охоплюють 1-й, 2-й та 4-й пускові комплекси та підписані нові, що охоплюють 3,5,6,7,9,10,11 пускові комплекси



- Не зупиняємося у нашому внеску в розбудову та підтримку критично важливої інфраструктури країни!



Компанія прагне до стратегічної цілі — зайняти провідні позиції у будівельному секторі України, зокрема у сфері зведення об'єктів цивільного, комерційного та промислового призначення. Принципи чесності, професіоналізму, відповідальності та безпеки є основою нашої роботи. Ми постійно оцінюємо свою діяльність відповідно до цих цінностей, що дозволяє досягати високих результатів на всіх етапах — від проектування до введення об'єктів в експлуатацію.

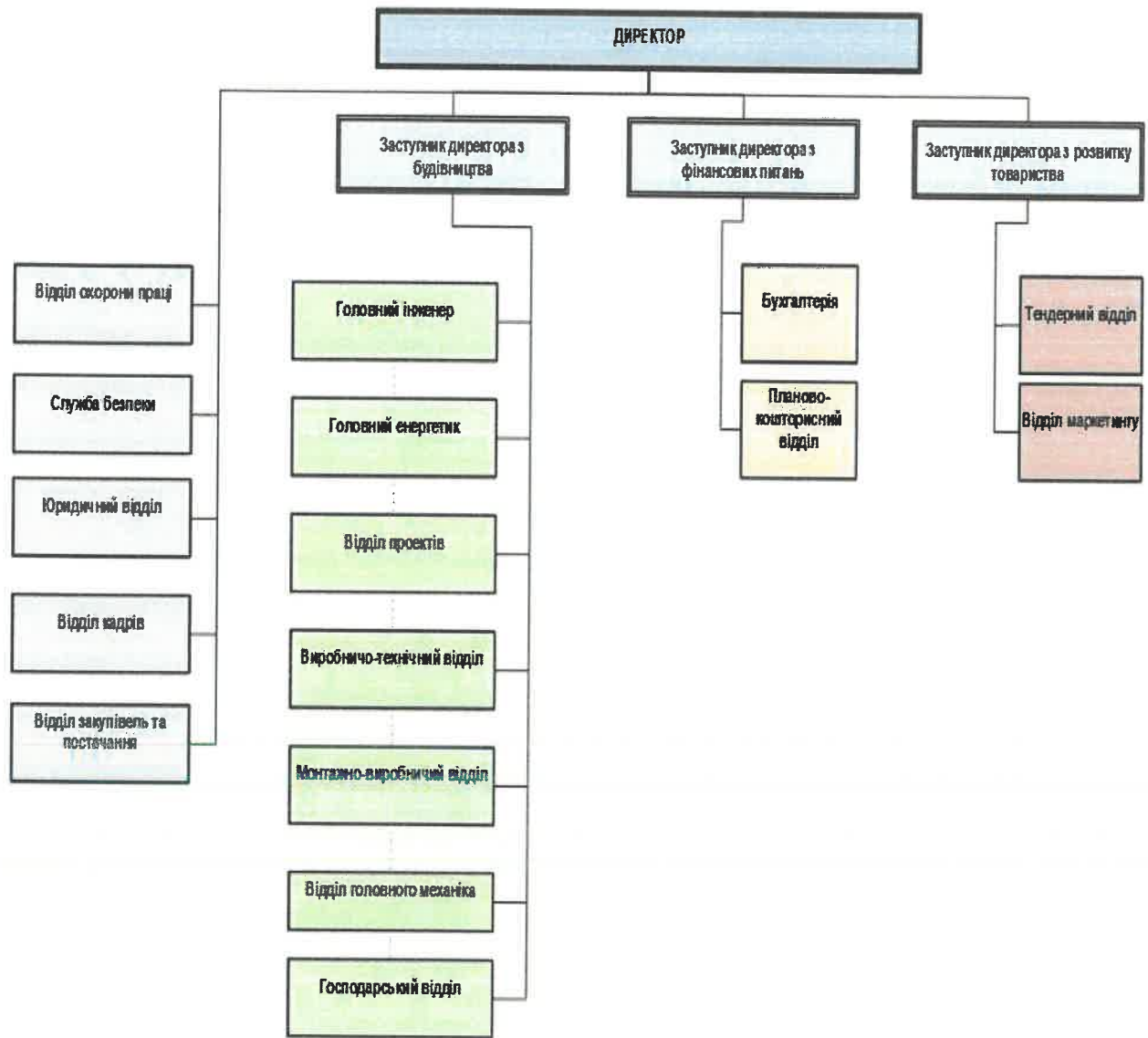
Замовник має змогу контролювати як бюджет, так і якість виконання на всіх етапах реалізації проекту. У взаємодії з партнерами ми керуємось двома базовими принципами — прозорістю та прогнозованістю. В наших будівельних проектах ми приділяємо максимум уваги кожному аспекту: від точного дотримання технологічних вимог і графіка робіт до повної відповідальності за погоджений кошторис. Саме ці підходи формують довіру інвесторів та спонукають їх обирати нашу компанію.

Ми безперервно працюємо над удосконаленням технологічних процесів і системи контролю якості, зміцнюємо матеріально-технічну базу, оптимізуємо управління будівельними процесами. Поряд із цим приділяємо особливу увагу зниженню рівня виробничого травматизму, охороні довкілля, а також ефективному та ощадливому використанню природних ресурсів і енергії.

Директор



Дмитро ПАЗЮРА



Незважаючи на складні умови військового стану, окупації частини території нашої країни, ТОВ «РІОЛА-МОДУЛЬ ЛТД» в 2025 році демонструє стабільний розвиток та впевнене зростання. Так доходи від реалізації товарів (робіт, послуг) значно збільшились порівняно з 2024 роком і становлять 332 216,7 тис.грн. без ПДВ.

В 2025 році структура доходу суттєво не змінювалась. Переважну частину становив і становить дохід від загального будівництва будівель та виконання спеціалізованих робіт з монтажу металевих конструкцій різних рівнів складності.

Попри складну економічну і політичну ситуацію в Україні, військову агресію російської федерації проти нашої держави, завдяки майстерному керуванню з боку управлінського персоналу ТОВ «РІОЛА-МОДУЛЬ ЛТД» продовжує отримувати прибутки. Так чистий фінансовий результат в 2025 р. склав 7 171,2 тис.грн.

Порівняльна таблиця показників фінансової звітності за 2023-2025 роки:

| № з/п | Найменування | тис.грн. | | |
|-------|--|----------|---------|---------|
| | | 2023 р. | 2024 р. | 2025 р. |
| 1 | Чистий дохід від реалізації продукції (товарів, робіт, послуг) | 71 110 | 242 101 | 332 217 |
| 2 | Собівартість реалізованої продукції (товарів, робіт, послуг) | 64 768 | 229 257 | 285 288 |
| 3 | Інші операційні доходи | 20 597 | 12 014 | 4 994 |
| 4 | Адміністративні витрати | 12 375 | 18 978 | 27 393 |
| 5 | Витрати на збут | 449 | 621 | 1 141 |
| 6 | Інші операційні витрати | 9 573 | 3 164 | 12 464 |
| 7 | Фінансовий результат від операційної діяльності | 4 542 | 2 095 | 10 925 |
| 8 | Витрати з податку на прибуток | -823 | -377 | -3 754 |
| 9 | Чистий фінансовий результат | 3 719 | 1 718 | 7 171 |

В 2025 році було сплачено податків на загальну суму 26 790,9 тис. грн.(в 2024р. було сплачено податків на загальну суму 16 199,0 тис.грн.) , в т.ч.:

- Єдиний соціальний внесок – 7 912,8 тис.грн.;
- Податок на доходи фізичних осіб – 7 031,4 тис.грн.;
- Військовий збір – 1 954,1 тис.грн.;
- Податок на прибуток - 1 348,6 тис.грн.;
- Податок на додану вартість – 8 544,0 тис.грн.

В 2025 році компанія збільшила показники прибутковості, що зумовлено впливом декількох факторів. Товариству вдалося збільшити обсяги виконання будівельних робіт та залучення нових замовників. Позитивний вплив мало підвищення попиту на будівельні роботи та своєчасне і якісне виконання робіт.

Крім того, підприємство підвищило ефективність використання матеріальних і трудових ресурсів, що сприяло зниженню витрат та збільшенню рентабельності. Важливими чинниками стали покращення якості послуг, оптимізація виробничих процесів, використання сучасних технологій та професійна робота персоналу. Суттєву роль у досягненні позитивних результатів відіграло якісне та професійне керівництво , яке забезпечило ефективну організацію роботи, своєчасне прийняття управлінських рішень, злагоджену роботу колективу та успішний розвиток організації в умовах воєнного стану та конкурентного ринку.

Оцінка ліквідності Товариства виконується за допомогою системи фінансових коефіцієнтів, які дозволяють зіставити вартість поточних активів, що мають різний ступінь ліквідності із сумою поточних зобов'язань.

Значення фінансових коефіцієнтів, що використовуються для загальної оцінки фінансового стану, наступні:

КОЕФІЦІЄНТ ПОТОЧНОЇ ЛІКВІДНОСТІ на кінець 2025 р. становить 1,04.

Показник поточної ліквідності - це індикатор здатності компанії відповідати за поточними зобов'язаннями за допомогою оборотних активів. Нормативним є значення в рамках 1-3, що свідчить про достатню платоспроможність Компанії.

КОЕФІЦІЄНТ ШВИДКОЇ ЛІКВІДНОСТІ на кінець 2025 р. становить 0,63.

Норматив показника знаходиться в межах 0,5-1 і вище. Таке значення вказує на те, що в Компанії досить ліквідних оборотних коштів для своєчасного розрахунку за зобов'язаннями.

КОЕФІЦІЄНТ АБСОЛЮТНОЇ ЛІКВІДНОСТІ на кінець 2025 р. становить 0,16.

Нормативним вважається значення від 0,1 до 0,2. Показник демонструє частку поточних зобов'язань компанії, яка може бути погашена негайно, що вказує на те, що Компанія зможе вчасно погасити борги у випадку, якщо термін платежів настане незабаром.

З метою забезпечення ліквідності в компанії з метою забезпечення ліквідності в компанії планується та контролюється рух грошових коштів, оптимізується структура оборотних активів, посилюється контроль за дебіторською заборгованістю, раціоналізується управління кредиторською заборгованістю.

Структура зобов'язань:

- поточні зобов'язання на суму 490 527,0 тис. грн., що в тому числі включають:
- заборгованість постачальникам за товари, роботи, послуги в сумі 95 533,0 тис. грн.;
- поточну кредиторську заборгованість за одержаними авансами в сумі 341 116,0 тис. грн.;
- розрахунки з бюджетом в сумі 2 847,0 тис. грн.;
- поточні забезпечення в сумі 6 762,0 тис. грн.;
- інші поточні зобов'язання в сумі 44 269,0 тис. грн.

Довгострокові зобов'язання та забезпечення в фінансовій звітності підприємства станом на 31.12.2025 р. не обліковуються.

Товариство в 2025 році не залучала до фінансування діяльності довгострокові та короткострокові кредити банків, нерезидентів.

Наші працівники – серце і сила нашої Компанії. Саме люди є нашим головним активом і основою нашого успіху, ключем до розвитку та стабільності.

Соціальний аспект діяльності спрямований на забезпечення безпечних умов праці, підтримку працівників та їхніх сімей, збереження робочих місць і стабільної заробітної плати. Особливу увагу приділяємо психологічній підтримці персоналу, соціальному захисту працівників.

В умовах військової агресії російської федерації захист життя та здоров'я працівників є найважливішою задачею. Так з метою забезпечення безпеки працівників в Товаристві розроблено план дій в разі отримання офіційного сигналу тривоги, на будівельних майданчиках облаштовуються безпечні зони, доступи до аптечок, води, засобів зв'язку, створений постійний моніторинг безпеки в режимі реального часу за допомогою використання застосунків типу «Повітряна тривога», оперативне прийняття рішень щодо припинення робіт в разі офіційних повідомлень про тривогу.

Кадрова політика Товариства спрямована на забезпечення гнучкості та ефективності. Основними напрямками є збереження кваліфікованих кадрів, професійний розвиток персоналу, підвищення рівня мотивації, забезпечення належних умов праці та адаптація персоналу до змінних умов роботи. Система та структура оплати праці в Компанії визначаються Положенням про оплату праці. За сумлінне, якісне та вчасне виконання поставлених завдань, покращення показників підприємства, забезпечення належного рівня виконавчої і трудової дисципліни в Товаристві працює система щомісячного преміювання. Окрім того, для підтримки корпоративного духу і створення позитивного клімату в колективі здійснюється преміювання до свят, вітальні зустрічі з нагоди днів народжень колег, фірми, святкування професійного свята Дня Будівельника тощо.

Повертаючись до реалій нинішнього життя в зв'язку з військовою агресією через повномасштабне вторгнення в Україну російської федерації, частина наших співробітників опинилась на тимчасово окупованих територіях. Наша компанія допомогла їм переїхати на підконтрольну українській владі частину країни, і зараз допомагає покривати частину витрат з оренди житла.

Екологічна політика ТОВ «РІОЛА-МОДУЛЬ ЛТД» орієнтована на відповідальне співіснування людини і природи. Основними принципами діяльності в галузі екології є:

- Використання екологічно безпечних та енергоефективних матеріалів.
- Зменшення негативного впливу під час будівництва.
- Раціональне використання природних ресурсів.
- Управління будівельними відходами, їх утилізація.
- Виконання екологічних норм, стандартів і вимог безпеки.

Управління ризиками є надзвичайно важливим елементом діяльності будь-якої організації, особливо в умовах воєнного стану та нестабільної економічної ситуації. Ефективна система управління ризиками дозволяє своєчасно виявляти можливі загрози, оцінювати їх вплив на діяльність підприємства та приймати необхідні управлінські рішення для мінімізації негативних наслідків.

Управління ризиками має важливе значення у забезпеченні безперервності виробничих процесів, фінансової стабільності, своєчасного виконання будівельних робіт та збереження трудових ресурсів. Особливу увагу приділяють ризикам, пов'язаним із воєнними діями, змінами вартості матеріалів, порушенні логістики, нестачею працівників, технічними та фінансовими ризиками.

Завдяки ефективному управлінню ризиками підприємство має можливість підвищити рівень безпеки діяльності, зменшити фінансові втрати, покращити якість управління та зміцнити конкурентні позиції на ринку будівельних послуг.

На сьогоднішній день для діяльності ТОВ «РІОЛА-МОДУЛЬ ЛТД» не є властивим проведення досліджень та розробок.

Станом на 31 грудня 2025 року Товариство не має фінансових інвестицій.

Перспективи розвитку ТОВ «Ріола-Модуль ЛТД» на 2026 рік пов'язані з подальшим розширенням обсягів діяльності, підвищенням ефективності роботи та зміцненням конкурентних позицій на ринку будівельних послуг.

Основними напрямками розвитку підприємства є збільшення обсягів будівельно-монтажних робіт, участь у проєктах з відновлення та реконструкції інфраструктури, впровадження сучасних будівельних технологій та енергоефективних рішень. Значна увага приділятиметься модернізації технічної бази, оновленню обладнання та підвищенню продуктивності праці.

У 2026 році організація планує продовжити роботу над покращенням якості послуг, удосконаленням системи управління ризиками, зміцненням фінансової стабільності та розширенням співпраці з новими партнерами і замовниками.

Важливими перспективами розвитку також є професійне навчання персоналу, збереження кваліфікованих кадрів, впровадження інноваційних підходів у будівництві та забезпечення високих стандартів безпеки праці й екологічної відповідальності.

Очікується, що реалізація зазначених заходів сприятиме зростанню прибутковості підприємства, підвищенню ефективності діяльності та успішному розвитку організації навіть в умовах економічних і воєнних викликів.

Директор
ТОВ «Аудиторська фірма
«Євроаудит»
Заєць ЛС



Всього
прошито
(або прошнуровано),
пронумеровано
і скріплено печаткою
Л.С. Заєць
директор